

九阳		料理BU	STYLEMASTER NO.
型号：Z5-LZ550	版本:1	23/03/2023	初期
外观：塑料材质设计稿	版本:2	23/03/2023	结构、内容修改
设计：吴祉廷	版本:3	31/03/2023	产品少量修改
研发：张伟	版本:4	11/04/2023	内容修改
日期：04/05/2023	版本:5	12/04/2023	内容修改
尺寸：140mmx135mm	版本:6	19/04/2023	内容修改
颜色：R100	版本:7	04/05/2023	新增型号
工艺：60g胶纸,折页			
产品等级：合格品			
物料等级：合格品			

5. 本产品仅限于与配套的 (包括产品本身配置的和本公司独立出售的) 主机、榨汁组件等部件一起使用, 请勿使用非配套的部件, 以免影响产品性能或发生事故。

6. 使用前请检查主机、集汁盒组件、榨汁网、螺杆组件、料仓组件和旋盖等部件是否完好, 如发现损坏, 请停止使用并及时与本公司客户服务部门联系。请勿自行拆卸修理, 以免影响机器性能或发生事故。

7. 产品使用前、中、后, 如发现主机、集汁盒组件、榨汁网、螺杆组件、料仓组件损坏或有明显裂纹, 请立即停止使用, 以免发生伤害事故。

8. 如果电源线损坏, 为了避免危险, 必须由制造商、其维修部或类似部门的专业人员更换。

9. 移动本产品时, 请一手托住产品底部, 一手扶住产品侧身, 以免主机脱落发生伤害事故或损坏产品。

10. 本产品运行速度已设置成理想状态, 不需要进行调节。

11. 在更换部件或接触运动部件前必须关掉开关并断开电源。

12. 断开电源时, 请用手握住插头拔出, 请勿拉扯电源线; 请勿将电源线碰到尖锐的棱边、尖角等物, 以免损坏电源。

13. 接通电源前, 请确认开关处于关闭状态, 并且可拆卸部件已安装到位, 以免产品不通电发生伤害事故。

14. 产品通电后, 严禁移动产品或触碰螺杆组件、电机等可动部件, 以免发生伤害事故或损坏产品。

15. 产品工作时, 严禁将眼睛靠近旋盖上的小口, 以免发生伤害事故。

16. 在拆、装、调试或清洗本产品的任何部件之前, 请关闭开关、断开电源, 以免产品漏电或意外启动。

17. 本产品建议连续工作10分钟后停机休息。如需继续工作, 需冷却15分钟后继续使用, 如再次开机使用过程中产品停止工作, 此为产品的温控保护, 需拔出插头、停机冷却30分钟以上再进行工作。

18. 榨过某些食材后部件可能染色或发白, 属于正常现象, 不影响使用。

19. 加工完毕, 关闭开关、断开电源, 待电机和螺杆停止转动后, 取下可拆卸部件并及时清洗产品, 与食品接触部件用清水进行清洗。在拆卸、清理或清洗可拆卸部件时, 请小心操作以免受伤 (可佩戴保护手套)。

20. 请勿将本产品任何部件放入洗碗机、微波炉、消毒柜或超过60°C的热水中清洗或消毒, 亦勿使用其他设备加热, 以免部件变形或损坏。

21. 请勿将本产品置于高温、强磁、易燃易爆气体 (如天然气、沼气等) 等环境中, 以免部件工作异常或发生火灾等事故。

22. 产品必须远离火源30cm以上, 以免损坏产品或发生火灾危险。

23. 无人使用时请关闭开关、断开电源, 以免产品发生危险。

24. 丢弃本产品 and 产品包装时, 请交由有相关资质的部门回收, 丢弃时请剪断电源线。

25. 食材选用温馨提示:

- 1) 榴莲、菠萝蜜、牛油果等水果因蛋白质、脂肪等含量较高, 不适合单独榨汁, 可与梨子等水分较多的水果搭配榨汁;
- 2) 桃、李、杏、梅、芒果、葡萄、柿子等有核、硬籽的食材, 橙、柑橘、柚等有厚皮、硬壳的食材, 在使用前请将核、硬籽、厚皮去除, 以免损坏产品;
- 3) 柠檬含有较强的酸性汁液, 请与其他果蔬一起榨汁, 且每次榨取不得超过20g (约3薄片);
- 4) 胡萝卜、西洋、生姜等纤维较多且硬的食材, 需切成小块榨汁, 以免影响机器使用寿命; 在榨汁过程中可手动清理出渣口, 提升排渣的顺畅性;
- 5) 叶和柄类食材 (如小芹菜、甘蓝等) 可切成3~4cm或更短的小段榨汁, 由于叶柄类食材纤维较多, 可能会缠绕在螺杆组件上。在榨汁过程中可手动清理出渣口, 提升排渣的顺畅性;
- 6) 鲜榨果汁会氧化变色, 这是正常现象, 可以加几滴柠檬汁减缓氧化过程;
- 7) 果肉多且软的食材 (如番茄、菠萝、猕猴桃等), 出汁量较少, 建议与较硬且出汁多的食材 (如梨子) 一起榨汁, 并应先榨较软食材, 再榨较硬食材;
- 8) 选用新鲜水果和蔬菜, 它们含有更多的汁液。
- 9) 因食材的季节性与地域性差异, 出汁率和口感可能会有不同。
- 10) 本产品不适合榨椰子、豆类、花生、玉米等谷物食材。
- 11) 禁止使用本产品榨甘蔗及其他过硬或高纤维食材。

故障现象	原因分析	故障排除
通电产品不工作	电源线插头未插到位 旋盖或者料仓组件未安装到位	将电源线插头插到位 将旋盖和料仓组件安装到位
长时间使用时停机	电机温控保护	拔出插头, 停机冷却30分钟以上再进行工作
果汁中含果渣多	榨汁网破损	请送至最近的九阳维修点检测
异常震动或噪音大	榨汁网破损 电机损坏	请送至最近的九阳维修点检测 请送至最近的九阳维修点检测
主机漏汁	未装好集汁盒组件的硅胶塞块	将硅胶塞块安装到位
料仓组件无法安装到位	螺杆组件未安装到位	根据前页操作指引将螺杆组件安装到位
食材卡在料仓组件内	食材过大	将食材切块后放入料仓组件
长纤维食材缠绕在螺杆组件上	食材纤维较长, 无法被切断	将食材切为3~4cm或更短的小段放入
投入食材后, 主机运转但螺杆组件不转动	螺杆组件损坏	请送至最近的九阳维修点检测

● 如问题不能解决, 切勿私自拆卸机器。请当地售后服务部进行维修, 详情请查阅说明书中“售后服务”相关内容或拨打阳光服务热线: 400-6186-999进行咨询。

● 以上内容如因型号或零部件变更与实物不符, 请以实物为准, 恕不另行通知, 敬请谅解!

产品基础信息和装箱明细		
执行标准	Q/3700VJY003-2017	
产品尺寸 (长×宽×高)	182mm×154mm×401mm	
产品净重	约2.1kg	
技术参数	额定电压	220V
	额定频率	50Hz
	额定功率	120W
	建议连续工作时间	≤10分钟
	间隔时间	≥15分钟
	榨汁机(原汁机)	1台
	说明书	1本
装箱明细	接汁杯+接渣桶	1套
	体验卡	1张

注1: 本产品为 II 类电器, 不需外加接地装置;

注2: 本产品的部分参数可能会有变更而未及时通知, 不便之处, 敬请谅解。
(所有数据由九阳研发中心提供, 若有变更恕不另行通知)

环保使用期限10年: 表示本产品中含有的有害物质不会发生外泄或变质, 用户在产品说明书所述情况下正常使用本产品不会对环境影响或产生污染或对人体健康产生严重不良影响。

循环标志: 表示本产品可回收利用, 超过使用期限或经过维修无法正常工作后, 不应被随意丢弃, 请交由正规回收渠道以及有废弃电器电子产品处理资格的企业处理, 正确的处理方法请查询国家或当地有关旧电器电子产品的处理规定。

● 以上标识均依据中国有害物质限制使用管理办法及其配套标准SJ/T11364要求执行。

● 本产品长期使用不会对人体产生危害, 请放心使用。

● 全新产品在打开包装或者使用过程中可能存在一定的气味, 通风和使用一段时间后气味会逐渐消散, 这是正常现象, 本产品符合相应食品安全和使用国家标准要求, 请放心使用。

有害物质限制使用标识表							
有害物质的名称和含量表		有害物质					
部件名称		铅 (Pb)	汞 (Hg)	镉 (Cd)	六价铬 (Cr(VI))	多溴联苯 (PBB)	多溴二苯醚 (PBDE)
与食品接触的配件(杯体等)		○	○	○	○	○	○
橡胶件(密封圈、减震垫等)		○	○	○	○	○	○
非铝塑材料结构件(刀座、旋盖等)		○	○	○	○	○	○
不锈钢结构件(刀片、刀盘等)		○	○	○	○	○	○
非铝塑材料结构件(刀片、刀盘等)		○	○	○	○	○	○
不锈钢结构件(刀片、刀盘等)		○	○	○	○	○	○
玻璃杯*		○	○	○	○	○	○
标准件(螺钉、垫圈等)		○	○	○	○	○	○
阻燃塑料结构件(电机支架、线路板盒等)		○	○	○	○	○	×
其它金属结构件(轴承、装饰件等)		×	○	○	○	○	○
电源线: 印刷电路板材料(PCB板、电机、变压器等)、电机、电源线、线束		×	○	×	○	○	×

○: 表示该有害物质在该部件所有均质材料中的含量均在GB/T 26572规定的限量要求之下。

×: 表示该有害物质在该部件某些均质材料中的含量超过GB/T 26572规定的限量要求。

*: 表示仅部分型号产品含该部件。

环保使用期限10年: 表示本产品中含有的有害物质不会发生外泄或变质, 用户在产品说明书所述情况下正常使用本产品不会对环境影响或产生污染或对人体健康产生严重不良影响。

循环标志: 表示本产品可回收利用, 超过使用期限或经过维修无法正常工作后, 不应被随意丢弃, 请交由正规回收渠道以及有废弃电器电子产品处理资格的企业处理, 正确的处理方法请查询国家或当地有关旧电器电子产品的处理规定。

● 以上标识均依据中国有害物质限制使用管理办法及其配套标准SJ/T11364要求执行。

● 本产品长期使用不会对人体产生危害, 请放心使用。

● 全新产品在打开包装或者使用过程中可能存在一定的气味, 通风和使用一段时间后气味会逐渐消散, 这是正常现象, 本产品符合相应食品安全和使用国家标准要求, 请放心使用。

食品接触材料信息表			
食品接触用材料	执行标准	符合标准情况	备注
不锈钢90Cr19Ni10 (杯体、发热盘、螺杆、刀片等)	GB 4806.9-2016	符合	
不锈钢12Cr13 (刀盘、搅拌轴等)			
不锈钢12Cr17Ni7 (刀片、刀轴等)			
不锈钢20Cr13 (铁刀等)			
不锈钢30Cr13 (铁刀等)			
非铝塑材料结构件(刀座、旋盖等)			
不锈钢12Cr18Ni9 (刀轴等)			
不锈钢19Cr19Mo2NbTi (刀盘等)			
不锈钢(材料成分: C, Si, Mn, Ni, Cr分别为: ≤0.12%, ≤1.00%, 2.0%~4.5%, 6.0%~8.0%, 16.0%~18.0%) (刀座、搅拌棒、搅拌轴等)			
铝合板(ZAlSi11Cu3基材(发热盘等))			
压铸铝合金(材料成分: Cu, Ni, Sn, Pb含量均小于0.1%, Si, Zn, Fe, Ti含量分别小于: 1%, 0.4%, 0.8%, 0.2%, Mg, Mn含量分别为: 2.5%~4%, 0.4%~0.6% (仅于发夹头等))			
ABS(搅拌机、塑料筒等)			
AS(搅拌杯、上盖等)			
PA(刀架、模头盖、耐磨垫片等)			
PBT(榨汁网主罩等)			
PC(搅拌杯、量杯、投料盖、送料筒、榨汁器等)			
PP(搅拌杯盖、量杯、接汁杯、刮刀等)			
PPE(阻风盖、搅拌机盖等)			
PS(搅拌杯、接汁杯、果渣桶等)			
PVF(垫片等)			
改性PCT(冷搅拌机、榨汁器等)			
PET(榨汁器、配合改材PCT(使用于有颜色的冷搅拌机杯等))			
涂层 陶瓷涂层(铝合金属材料等)			
玻璃(接汁杯、搅拌杆等)	GB 4806.5-2016	符合	
陶瓷(螺母等)	GB 4806.4-2016	符合	
橡胶(密封圈、垫圈、套管等)	GB 4806.11-2016	符合	

注: 本系列产品包含以上食品接触材料, 部分机型可能不含个别材料, 请以实际产品为准。

V7 Z30504

售后服务

- **保修规定:**
 - 执行国家三包规定, 产品性能故障7天包退, 15天包换, 整机保修1年, 全国联保。
- **包修期界定:**
 - 以有效购买凭证 (发票、网购记录等) 的日期作为包修期的起始日期。
 - 无有效购买凭证的, 按产品条码日期后延3个月作为包修期的起始日期。
- **涉及如下情形, 不实行三包, 可以提供收费服务:**
 - 因不可抗力造成损坏的。
 - 消费者为原因造成的损坏 (搬运、使用、维护、保管不当)。
 - 非我公司指定的维修点安装、维修造成损坏的 (包括消费者自行安装或拆卸修理的)。
 - 非家庭使用 (经营、商用、公司集体等) 的产品。
 - 无有效购买凭证的或超过包修期的。
- **如需售后服务:**
 - 可搜索微信小程序“九阳阳光服务”, 点击相应版块查看相关服务。
 - 可登陆九阳客户服务中心<http://kj.joyoung.com>查询。
 - 可拨打九阳阳光服务热线: 4006186999。

本政策适用于在中华人民共和国内 (中国香港、中国澳门、中国台湾除外) 销售使用的产品。消费者在指定区域外的地区使用, 不能享受指定区域的“三包”政策。

合格证

检验日期: _____ 合格
制造/检验日期: _____ 见产品生产批号
检 验: _____ JY(售)

Joyoung 九阳

使用说明书

Operation Instruction

榨汁机(原汁机)
Z5-LZ550/Z5-LZ520/Z5-LZ510/Z5-LZ660





微信扫一扫关注九阳公司

九阳股份有限公司

Joyoung Company Limited

济南市槐荫区美里路999号
No. 999 Meili Road, Huaiyin District, Jinan
邮编: 250118 电话: 400 6186 999 www.joyoung.com
使用时请仔细阅读或阅读本文使用说明书, 并妥善保管。

欢迎使用

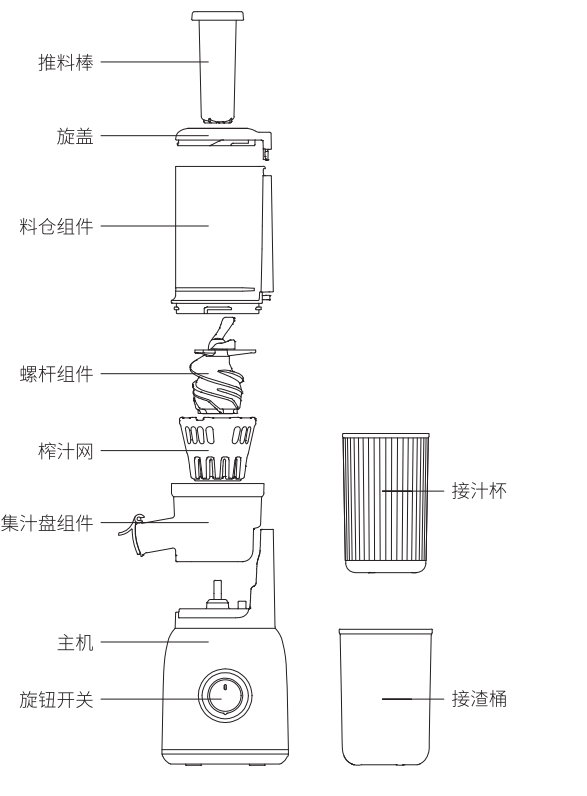
尊敬的用户:

感谢您使用九阳榨汁机(原汁机)。本说明书适用于Z5-LZ550/Z5-LZ520/Z5-LZ510/Z5-LZ660产品, 书中所有内容仅供用户使用和维护时参考, 未尽事宜, 欢迎向本公司的客户服务部门咨询。

本产品与食品接触配件均符合相应法律法规和标准要求, 请放心使用。
愿九阳产品给您带来的生活带来温馨、便捷与健康。



产品部件名称



推料棒
旋盖
料仓组件
螺杆组件
榨汁网
集汁盒组件
主机
旋钮开关
接汁杯
接渣桶

注: 产品图片请以包装内实物为准!

使用方法

在初次使用本产品前, 请清洗与食材接触的各个部件。

操作指引

- 1 使用前请务必将集汁盒组件底部**橙色的硅胶塞块塞紧至出渣口内**, 需塞紧至图示位置。
- 2 将集汁盒组件安装到主机上。
- 3 将榨汁网安装于集汁盒组件内, 然后将螺杆组件安装于榨汁网内。
安装技巧: 安装螺杆时, 先将螺杆上的**压板对齐榨汁网的凹槽后保持, 下压螺杆的同时稍微转动**(如上图), 直到**压板放入榨汁网的3个凹槽中, 如未放入, 整机将无法完成组装!**

操作指引

- 4 将料仓组件扣于集汁盒组件上, 顺时针旋转到底。
注意: 请务必按照“**先料仓后旋盖**”的顺序安装, **否则整机无法完成组装!**
- 5 将旋盖扣于料仓组件上, 顺时针旋转至出现“咔哒”声, 表明旋盖正确安装并已安装到位。
- 6 将产品放置于水平桌面上, 在出渣口与出汁口下方放置杯子, 再将旋钮开关旋至“榨汁”档位启动。

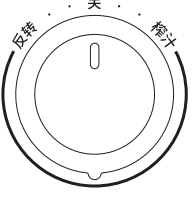
7. 本产品有两种投料方式:

方式①: 折下旋盖, 将食材切块(可大块、纤维较多的食材(如小芹菜)切段(3~4cm或更短)投入料仓后, 重新安装好旋盖, 再启动榨汁。

注: 为保障操作期间的安全性, 取下旋盖, 食材将停止工作, 重新安装好旋盖后会继续工作。

方式②: 按照以上步骤安装好机器后, 将食材切小块, 从旋盖上的小口投入。

操控界面说明



- **榨汁:** 顺时针旋转旋钮至“0”指向“榨汁”档位, 用于正常榨汁。
- **关:** 向中间旋转旋钮至“0”指向“关”档位, 产品停止工作。
- **反转:** 逆时针旋转旋钮至“0”指向“反转”档位, 可用于处理食材落料异常或辅助拆卸及清洗。

注意:

- 如果未投入食材, 请不要让设备空转。
- 集汁盒组件底部橙色硅胶塞块需塞紧, 若没塞紧, 出渣口可能会有少许液体渗出。
- 榨汁过程中如遇食材无法下落时, 可用配套的推料棒缓慢推压食材并左右摆动, 辅助食材切割; 也可反转机器约5~10秒, 再旋至“榨汁”档位继续工作。
- 投入较少的食材时, 可能会出现出渣少或无渣的情况, 此为正常现象, 不影响使用。
- 榨汁时, 请勿长时间关闭出渣口盖, 否则果汁可能会逆流至料仓。
- 混合榨汁时, 建议先放软性食材 (如橙子), 再放硬性食材 (如胡萝卜), 果汁口感更佳。
- 榨取高硬度食材 (如胡萝卜) 时, 请将胡萝卜切块后再进行投料, 避免造成落料困难。
- 8. 榨汁完成后, 拿出接汁杯前请关闭出渣口盖, 避免出汁口少量残余果汁滴出。

清洗及保养

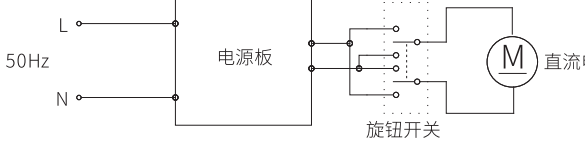
1. 产品使用后, 请及时断开电源并清洗产品。
2. 请勿使用钢丝球、研磨性清洁剂或腐蚀性液体 (如汽油、丙酮) 清洗本产品。
3. 主机可用拧干的抹布擦拭; 请勿放在水或其他液体中冲洗、浸泡或喷淋, 以免器件损坏或产品漏电。
4. 与食品接触部件拆卸和清洗步骤:

- 1 握住产品料仓组件部分, 逆时针旋转旋盖, 将旋盖拆下。
注意: 拆卸时, 请先折下旋盖, 再折下料仓, 否则整机无法拆卸!
- 2 握住产品集汁盒组件部分, 逆时针旋转料仓组件, 同时向上提拉, 将料仓组件拆下。
- 3 握住产品主机部分, 向上拔出集汁盒组件。
- 4 握住集汁盒组件, 向上拔出螺杆组件和榨汁网。

注意:

- 拆卸前, 旋至“反转”档位5~10秒, 拆卸更容易。
- 需用清水冲洗集汁盒组件、榨汁网、螺杆组件、料仓组件、旋盖、推料棒。
- 清洗时, 请拔出集汁盒组件底部橙色的硅胶塞块, 再用水冲洗出渣口, 冲洗完毕后需将硅胶塞块安装到位(覆盖出渣口)。
- 5. 清洗完毕后请将部件晾干后再收纳放置。
- 6. 若长时间不使用本产品, 请保持产品清洁、干燥, 并放置于干燥、通风、避免阳光直射处。

电气原理图



220V 50Hz
电源板
直流电机
旋钮开关

安全注意事项

警告: 可能导致人员危险、重伤、重大财产损失的风险要警惕。

1. 请勿用湿手插、拔电源插头, 以免触电。
2. 请勿将主机放在水或其他液体中冲洗、浸泡或喷淋, 以免器件损坏或产品漏电。
3. 严禁将手、筷子或其他尖锐物伸入进料口或出渣口, 以免发生伤害事故或损坏产品。
4. 严禁任意拆解、挤压、破坏和短路本产品, 严禁将本产品投入水、火中或置于温度高于60°C的环境中, 避免发生火灾等风险。
5. 请勿加工过热食材 (>60°C), 以免造成配件损坏或喷溅烫伤。

注意: 可能导致人员受伤或物品损害的风险要关注。

1. 本产品不打算由存在肢体、感官或精神能力缺陷或缺少使用经验和知识的人 (包括儿童) 使用, 除非有负责他们安全的人对他们进行与器具使用有关的监督或指导。应照着好儿童, 确保他们不玩耍本产品。
2. 使用本产品时, 请将其置于平稳的水平台面上。请勿在倾斜、不稳定的台面上或在地毯、毛巾、塑料、纸等易燃物上操作本产品, 并远离台面边缘, 以免产品倒侧或发生事故。
3. 本产品仅供家庭使用, 请勿作为其它用途。
4. 本产品输入电压/频率为220V/50Hz, 接通电源前, 请检查是否与当地电压相符。高或低于该电压可能会影响产品性能或损坏电器元件, 建议使用稳压器, 以确保产品正常使用。

本产品不打算由存在肢体、感官或精神能力缺陷或缺少使用经验和知识的人 (包括儿童) 使用, 除非有负责他们安全的人对他们进行与器具使用有关的监督或指导。应照着好儿童, 确保他们不玩耍本产品。

使用本产品时, 请将其置于平稳的水平台面上。请勿在倾斜、不稳定的台面上或在地毯、毛巾、塑料、纸等易燃物上操作本产品, 并远离台面边缘, 以免产品倒侧或发生事故。

本产品仅供家庭使用, 请勿作为其它用途。

本产品输入电压/频率为220V/50Hz, 接通电源前, 请检查是否与当地电压相符。高或低于该电压可能会影响产品性能或损坏电器元件, 建议使用稳压器, 以确保产品正常使用。

产品获得CCC认证
本企业通过ISO9001
质量管理体系认证

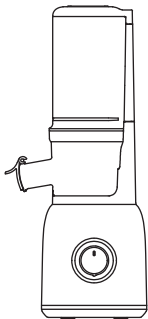
Joyoung 九阳

使用说明书

Operation Instruction

榨汁机(原汁机)

Z5-LZ550/Z5-LZ520/Z5-LZ510/Z5-LZ660



九阳股份有限公司
Joyoung Company Limited

济南市槐荫区美里路999号

No. 999 Meili Road, Huaiyin District, Jinan
邮编: 250118 电话: 400 6186 999 www.joyoung.com

使用产品前请仔细阅读本使用说明书, 并请妥善保管。



微信扫一扫, 注意事项全知道

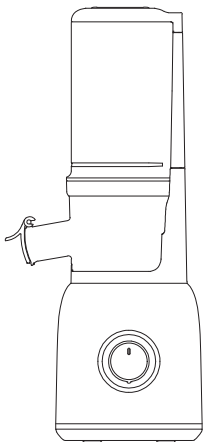
欢迎使用

尊敬的用户：

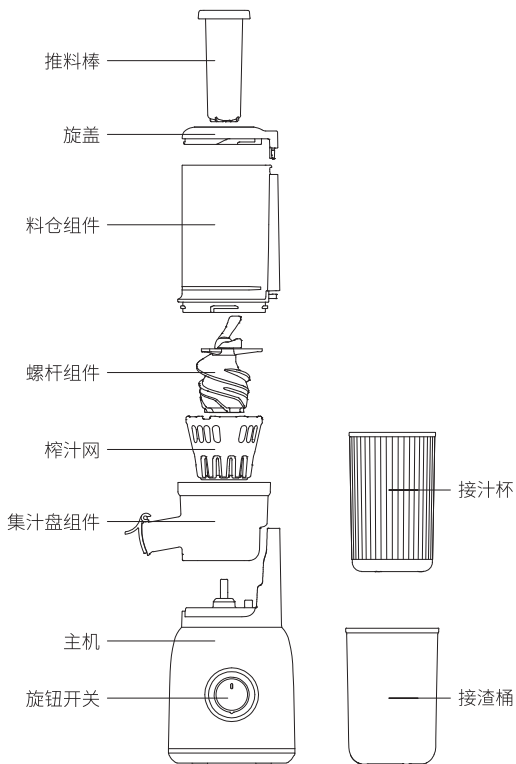
感谢您使用九阳榨汁机(原汁机)。本说明书适用于Z5-LZ550/Z5-LZ520/Z5-LZ510/
Z5-LZ660产品,书中所有内容仅供用户使用和维护时参考,未尽事宜,欢迎向本公司的
客户服务部门咨询。

本产品与食品接触配件均符合相应法律法规和标准要求,请放心使用。

愿九阳产品给您的生活带来温馨、便捷与健康。



产品部件名称

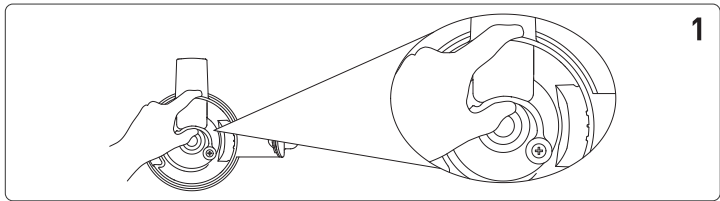


注：产品图片请以包装内实物为准!

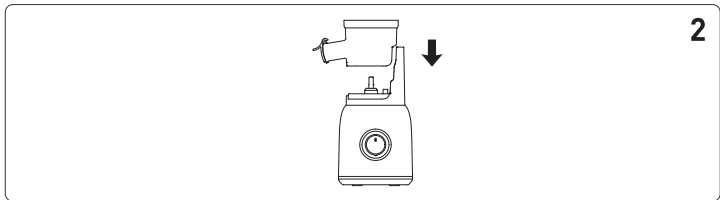
使用方法

在初次使用本产品前, 请清洗与食材接触的各个部件。

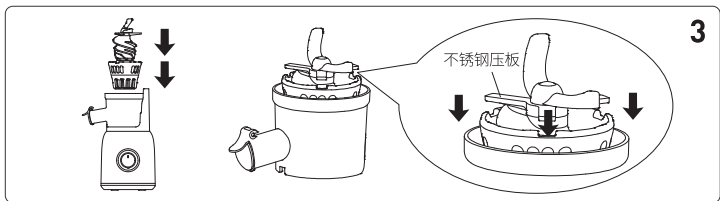
操作指引



使用前请务必将集汁盘组件底部**橙色的硅胶塞块塞紧至出渣口**内, 需塞紧至图示位置。



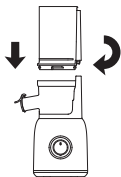
将集汁盘组件安装到主机上。



将榨汁网安装于集汁盘组件内, 然后将螺杆组件安装于榨汁网内。

安装技巧: 安装螺杆时, 先将螺杆上的**压板**对齐榨汁网的**凹槽**后保持, 下压螺杆的同时稍微转动(如上图), 直到**压板放入榨汁网的3个凹槽中**。如未放入, 整机将无法完成组装!

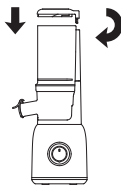
4



将料仓组件扣于集汁盘组件上, 顺时针旋转到底。

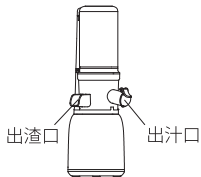
注意: 请务必按照“先料仓后旋盖”的顺序安装, 否则整机无法完成组装!

5



将旋盖扣于料仓组件上, 顺时针旋转至出现“咔哒”声, 表明旋盖正确安装并已安装到位。

6



将产品放置在水平桌面上, 在出渣口与出汁口下方放置杯子, 再将旋钮开关旋至“榨汁”档位启动。

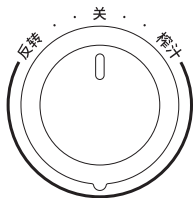
7.本产品有两种投料方式:

方式①:拆下旋盖,将食材切块(可大块)、纤维较多的食材(如小芹菜)切段(3~4cm或更短)投入料仓后,重新安装好旋盖,再启动榨汁。

注:为保障操作期间的安全性,取下旋盖,产品将停止工作,重新安装好旋盖后会继续工作。

方式②:按照以上步骤安装好机器后,将食材切小块,从旋盖上的小口投入。

操控界面说明



- **榨汁:**顺时针旋转旋钮至“0”指向“榨汁”档位,用于正常榨汁。
- **关:**向中间旋转旋钮至“0”指向“关”档位,产品停止工作。
- **反转:**逆时针旋转旋钮至“0”指向“反转”档位,可用于处理食材落料异常或辅助拆卸及清洗。

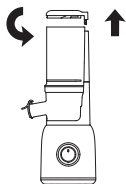
注意:

- 如果未投入食材,请不要让设备空转。
- 集汁盘组件底部橙色硅胶塞块需塞紧,若没塞紧,出渣口可能会有少许液体渗出。
- 榨汁过程中如遇食材无法下落时,可用配套的推料棒缓慢推压食材并左右拨动,辅助食材切削;也可反转机器约5~10秒,再旋至“榨汁”档位继续工作。
- 投入较少的食材时,可能会出现出渣少或无渣的情况,此为正常现象,不影响使用。
- 榨汁时,请勿长时间关闭出汁口盖,否则果汁可能会逆流至料仓。
- 混合榨汁时,建议先放软性食材(如橙子),再放硬性食材(如胡萝卜),果汁口感更佳。
- 榨取高硬度食材(如胡萝卜)时,请将胡萝卜切块后再进行投料,避免造成落料困难。

8.榨汁完成后,拿取接汁杯前请关闭出汁口盖,避免出汁口少量残余果汁滴出。

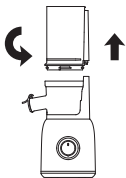
清洁及保养

1. 产品使用后, 请及时断开电源并清洗产品。
2. 请勿使用钢丝球、研磨性清洁剂或腐蚀性液体 (如汽油、丙酮) 清洗本产品。
3. 主机可用拧干的抹布擦拭; 请勿放在水或其他液体中冲洗、浸泡或喷淋, 以免器件损坏或产品漏电。
4. 与食品接触部件拆卸和清洗步骤:

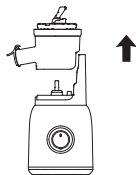


握住产品料仓组件部分, 逆时针旋转旋盖, 将旋盖拆下。

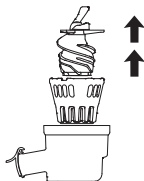
注意: 拆卸时, 请先拆下旋盖, 再拆下料仓, 否则整机无法拆卸!



握住产品集汁盘组件部分, 逆时针旋转料仓组件, 同时向上提拉, 将料仓组件拆下。



握住产品主机部分，向上拔出集汁盘组件。

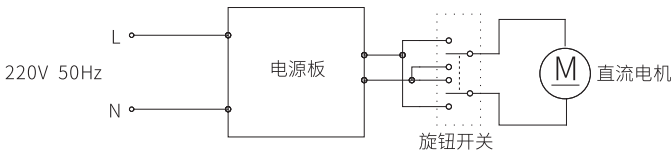


握住集汁盘组件，向上拔出螺杆组件和榨汁网。

注意：

- 拆卸前，旋至“反转”档位5~10秒，拆卸更容易。
 - 需用清水冲洗集汁盘组件、榨汁网、螺杆组件、料仓组件、旋盖、推料棒。
 - 清洗时，请拔出集汁盘组件底部橙色的硅胶塞块，再用水冲洗出渣口，冲洗完毕后需要将硅胶塞块安装到位(覆盖出渣口)。
- 5.清洗完毕后请将部件晾干再妥善收纳放置。
- 6.若长时间不使用本产品，请保持产品清洁、干燥，并放置于干燥、通风、避免阳光直接照射处。

电气原理图



安全注意事项

⚠ 警告：对可能导致人员危险、重伤、重大财产损失的风险要警惕。

1. 请勿用湿手插、拔电源插头，以免触电。
2. 请勿将主机放在水或其他液体中冲洗、浸泡或喷淋，以免器件损坏或产品漏电。
3. 严禁将手、筷子或其他尖锐物伸入进料口或出汁口，以免发生伤害事故或损坏产品。
4. 严禁任意拆解、挤压、破坏和短路本产品，严禁将本产品投入水、火中或置于温度高于 60°C 的环境中，避免发生火灾等风险。
5. 请勿加工过热食材 ($\geq 60^{\circ}\text{C}$)，以免造成配件损坏或喷溅烫伤。

⚠ 注意：对可能导致人员受伤或物品损害的风险要关注。

1. 本产品不打算由存在肢体、感官或精神能力缺陷或缺少使用经验和知识的人（包括儿童）使用，除非有负责他们安全的人对他们进行与器具使用有关的监督或指导。应照看好儿童，确保他们不玩耍本产品。
2. 使用本产品时，请将其置于平稳的水平台面上。请勿在倾斜、不稳定的台面上或在地毯、毛巾、塑料、纸等易燃物上操作本产品，并远离台面边缘，以免产品倾倒或发生事故。
3. 本产品仅供家庭使用，请勿作为其它用途。
4. 本产品输入电压/频率为220V/50Hz，接通电源前，请检查是否与当地电压相符。高或低于该电压可能会影响产品性能或损坏电器元件，建议使用稳压器，以确保产品正常使用。

- 5.本产品仅限于与配套的（包括产品本身配置的和本公司独立出售的）主机、榨汁组件等部件一起使用，请勿使用非配套的部件，以免影响产品性能或发生事故。
- 6.使用前请检查主机、集汁盘组件、榨汁网、螺杆组件、料仓组件和旋盖等部件是否完好，如发现损坏，请停止使用并及时与本公司客户服务部门联系。请勿自行拆卸修理，以免影响机器性能或发生事故。
- 7.产品使用前、中、后，如发现主机、集汁盘组件、榨汁网、螺杆组件、料仓组件损坏或有明显裂纹，请立即停止使用，以免发生伤害事故。
- 8.如果电源软线损坏，为了避免危险，必须由制造商、其维修部或类似部门的专业人员更换。
- 9.移动本产品时，请一手托住产品底部，一手扶住产品侧身，以免主机脱落发生伤害事故或损坏产品。
- 10.本产品运行速度已设置成理想状态，不需要进行调节。
- 11.在更换部件或接触运动部件前必须关掉开关并断开电源。
- 12.断开电源时，请用手握住插头拔出，请勿拉扯电源线；请勿将电源线碰到尖锐的棱边、尖角等物，以免损坏漏电。
- 13.接通电源前，请确认开关处于关闭状态，并且可拆卸部件已安装到位，以免产品不通电或发生伤害事故。
- 14.产品通电后，严禁移动产品或触碰螺杆组件、电机等可动部件，以免发生伤害事故或损坏产品。
- 15.产品工作时，严禁将眼睛靠近旋盖上的小口，以免发生伤害事故。
- 16.在拆、装、调校或清洗本产品的任何部件之前，请关闭开关、断开电源，以免产品漏电或意外启动。
- 17.本产品建议连续工作10分钟后停机休息。如需继续工作，需冷却15分钟后继续使用，如再次开机使用过程中产品停止工作，此为产品的温控保护，需拔出插头、停机冷却30分钟以上再进行工作。
- 18.榨过某些食材后部件可能染色或发白，属于正常现象，不影响使用。
- 19.加工完毕，关闭开关、断开电源，待电机和螺杆停止转动后，取下可拆卸部件并及时清洗产品，与食品接触部件请用清水进行清洗。在拆卸、清理或清洗可拆卸部件时，请小心操作以免受伤（可佩戴保护手套）。
- 20.请勿将本产品任何部件放入洗碗机、微波炉、消毒柜或超过60°C的热水中清洗或消毒，亦勿使用其他设备加热，以免部件变形或损坏。
- 21.请勿将本产品置于高温、强磁、易燃易爆气体（如天然气、沼气等）等环境中，以免部件工作异常或发生火灾等事故。
- 22.产品必须远离火源30cm以上，以免损坏产品或发生火灾危险。

23.无人使用时请关闭开关、断开电源，以免产品发生短路。

24.丢弃本产品 and 产品包装时，请交由有相关资质的部门回收，丢弃时请剪断电源线。

25.食材选用温馨提示：

1)榴莲、菠萝蜜、牛油果等水果因蛋白质、脂肪等含量较高，不适合单独榨汁，可与梨子等水分较多的水果搭配榨汁；

2)桃、李、杏、梅、芒果、葡萄、柿子等有核、硬籽的食材，橙、柑橘、柚等有厚皮、硬壳的食材，在使用前请将核、硬籽、厚皮去除，以免损坏产品；

3)柠檬含有较强的酸性汁液，请与其他果蔬一起榨取，且每次榨取不得超过20g（约3薄片）；

4)胡萝卜、西芹、生姜等纤维较多且硬的食材，需切成小块榨汁，以免影响机器使用寿命；在榨汁过程中可手动清理出渣口，提升排渣的顺畅性；

5)叶和柄类食材（如小芹菜、甘蓝等）可以切成3~4cm或更短的小段榨汁，由于叶柄类食材纤维较多，可能会缠绕在螺杆组件上。在榨汁过程中可手动清理出渣口，提升排渣的顺畅性；

6)鲜榨苹果汁会氧化变色，这是正常现象，可以加几滴柠檬汁减缓氧化过程；

7)果肉多且软的食材（如番茄、菠萝、猕猴桃等），出汁量较少，建议与较硬且出汁多的食材（如梨子）一起榨汁，并应先榨较软食材，再榨较硬食材；

8)选用新鲜水果和蔬菜，它们含有更多的汁液。

9)因食材的季节性与地域性差异，出汁率和口感可能会略有不同。

10)本产品不适合榨莲子、豆类、花生、玉米等谷物食材。

11)禁止使用本产品榨甘蔗及其他过硬或高纤维食材。

故障分析及排除

故障现象	原因分析	故障排除
通电产品不工作	电源线插头未插到位	将电源线插头插到位
	旋盖或者料仓组件未安装到位	将旋盖和料仓组件安装到位
长时间使用时停机	电机温控保护	拔下插头、停机冷却30分钟以上再进行工作
果汁中含果渣多	榨汁网破损	请送至就近的九阳维修点检测
异常震动或噪音大	榨汁网破损	请送至就近的九阳维修点检测
	电机损坏	请送至就近的九阳维修点检测
主机漏汁	未装好集汁盘组件的硅胶塞块	将硅胶塞块安装到位
料仓组件无法安装到位	螺杆组件未安装到位	根据前页操作指引将螺杆组件安装到位
食材卡在料仓组件内	食材过大	将食材切块后放入料仓组件
长纤维食材缠绕在螺杆组件上	食材纤维较长,无法被切断	将食材切为3~4cm或更短的小段后放入
投入食材后,主机运转但螺杆组件不转动	螺杆组件损坏	请送至就近的九阳维修点检测

- 如问题不能解决,切勿私自拆卸机器。请送当地售后服务部进行维修,详情请查阅说明书中“售后服务”相关内容或拨打阳光服务热线:400-6186-999进行咨询。
- 以上内容如因型号或零部件变更与实物不符,请以实物为准,恕不另行通知,敬请谅解!

产品基础信息和装箱明细

执行标准	Q/3700YJY003-2017	
产品尺寸(长×宽×高)	182mm×154mm×401mm	
产品净重	约2.1kg	
技术参数	额定电压	220V
	额定频率	50Hz
	额定功率	120W
	建议连续工作时间	≤10分钟
	间隔时间	≥15分钟
装箱明细	榨汁机(原汁机)	1台
	说明书	1本
	接汁杯+接渣桶	1套
	体验卡	1张

注1:本产品为 II 类电器,不需外加接地装置;

注2:本产品的部分参数可能会有变更而未及时通知,不便之处,敬请谅解。

(所有数据由九阳研发中心提供,若有变更恕不另行通知)

有害物质限制使用标识表

有害物质的名称和含量表

部件名称	有害物质					
	铅 (Pb)	汞 (Hg)	镉 (Cd)	六价铬 (Cr(VI))	多溴联苯 (PBB)	多溴二苯醚 (PBDE)
与食品接触的配件(杯体*等)	○	○	○	○	○	○
橡胶件(密封圈、减震垫等)	○	○	○	○	○	○
非阻燃塑料结构件(刀座*、旋钮*等)	○	○	○	○	○	○
不锈钢结构件(搅拌机*、刀盘*等)	○	○	○	○	○	○
玻璃杯*	○	○	○	○	○	○
标准件(螺钉、垫圈等)	○	○	○	○	○	○
阻燃塑料结构件(电机支架、线路板盒*等)	○	○	○	○	○	×
其它金属结构件(轴承、装饰件*等)	×	○	○	○	○	○
电器件、印刷电路板组件*(PCB板、电容、变压器等)、电机、电源线、线束	×	○	×	○	○	×

○：表示该有害物质在该部件所有均质材料中的含量均在GB/T 26572规定的限量要求之下。

×：表示该有毒有害物质至少在该部件的某一均质材料中的含量超出GB/T 26572规定的限量要求。

“×”的部件表明，由于目前全球的技术和工艺水平限制而无法实现非环保类物质或元素的完全替代，后续随着技术上的改进将逐步改进。

*：表示仅部分型号产品含该部件。



有害物质限制
使用标志

环保使用期限10年：表示本产品中含有的有害物质不会发生外泄或突变，用户在产品说明书所述情况下正常使用本产品不会对环境造成严重污染或对其人身、财产造成严重损害的期限。

箭头循环标志：表示本产品可回收利用。超过使用期限或经过维修无法正常工作后，不应被随意丢弃，请交由正规回收渠道以及有废弃电器电子产品处理资格的企业处理，正确的处理方法请查阅国家或当地有关旧电器电子产品的处理规定。

- 以上标识均依据中国有害物质限制使用管理办法及其配套标准SJ/T11364要求执行。
- 本产品长期使用不会对人体产生危害，请放心使用。
- 全新产品在打开包装或者使用过程中可能存在一定的气味，通风和使用一段时间后气味会逐渐消除，这是正常现象。本产品符合相应食品安全和使用安全国家标准要求，请放心使用。

食品接触材料信息表

请根据说明书要求正常使用本产品。

本产品符合相应食品安全国家标准要求，食品接触材料及其执行标准符合性信息说明如下：

食品接触用材料		执行标准	符合标准情况	备注
金属	不锈钢06Cr19Ni10 (杯体、发热盘、螺杆、刀片等)	GB 4806.9-2016	符合	
	不锈钢12Cr13 (刀盘、搅拌轴等)			
	不锈钢12Cr17Ni7 (刀片、刀轴等)			
	不锈钢20Cr13 (碎肉刀等)			
	不锈钢30Cr13 (碎肉刀等)			
	不锈钢022Cr19Ni10 (螺杆等)			
	不锈钢Y12Cr18Ni9 (刀轴等)			
	不锈钢019Cr19Mo2NbTi (刀盘等)			
	不锈钢 (材料成分C、Si、Mn、Ni、Cr分别为： $\leq 0.12\%$ 、 $\leq 1.00\%$ 、 $2.0\% \sim 4.5\%$ 、 $6.0\% \sim 8.0\%$ 、 $16.0\% \sim 18.0\%$) (刀轴、搅拌杆、搅拌轴等)			
	铝合金YZAISi11Cu3基材 (发热盘等)			
	压铸铝合金 (材料成分Cu、Ni、Sn、Pb含量均小于 0.1% ，Si、Zn、Fe、Ti含量分别小于： 1% 、 0.4% 、 0.8% 、 0.2% ，Mg、Mn含量分别为： $2.5\% \sim 4\%$ 、 $0.4\% \sim 0.6\%$ (饺子皮模头等))			
塑料	ABS (搅拌棒、进料筒等)	GB 4806.7-2016	符合	
	AS (搅拌杯、量杯、上盖等)			
	PA (刀架、模头盖、耐磨垫片等)			
	PBT (榨汁网主体等)			
	PC (搅拌杯、量杯、投料盖、进料筒、挤汁器等)			
	PMMA (螺杆等)			
	POM (搅拌器、模头、刀杆、连杆、耐磨垫片等)			
	PP (搅拌杯盖、量杯、接汁杯、刮刀等)			
	PPE (投料盖、搅拌杯盖等)			
	PS (搅拌杯、接汁杯、果渣桶等)			
	PTFE (垫片等)			
改性PCT (冷搅拌杯、榨汁器等)				
PET (榨汁器、配合改性PCT使用于有颜色的冷搅拌杯等)				
涂层	陶瓷涂层 (铝合金基材等)			
	玻璃 (接汁杯、搅拌杯等)	GB 4806.5-2016	符合	
	陶瓷 (螺杆等)	GB 4806.4-2016	符合	
	橡胶 (密封圈、垫圈、套管等)	GB 4806.11-2016	符合	

注：本系列产品包含以上食品接触材料，部分机型可能不含个别材料，请以实际产品为准。

售后服务

① 保修规定：

- 执行国家新三包规定，产品性能故障7天包退，15天包换，整机包修1年，全国联保。

② 包修期界定：

- 以有效购买凭证（发票、网购记录等）的日期作为包修期的起始日期。
- 无有效购买凭证的，按产品条码日期延后3个月作为包修期的起始日期。

③ 涉及如下情形，不实行三包，可以提供收费服务：

- 因不可抗力造成损坏的。
- 消费者人为原因造成的损坏（搬运、使用、维护、保管不当等）。
- 非我公司指定的维修点安装、维修造成损坏的（包括消费者自行安装或拆卸修理的）。
- 非家庭使用（经营、商用、公司集体等）的产品。
- 无有效购买凭证的或超过包修期的。

④ 如需售后服务：

- 可搜索微信小程序“九阳阳光服务”，点击相应版块查询相关服务。
- 可登陆九阳客户服务中心<http://kf.joyoung.com/>查询。
- 可拨打九阳阳光服务热线：4006186999。

本政策适用于在中华人民共和国境内（中国香港、中国澳门、中国台湾除外）销售使用的产品。消费者在指定区域外的地区使用，不能享受指定区域的“三包”政策。

合格证

检验结论：_____ 合格 _____

制造/检验日期：_____ 见产品生产批号 _____

检 验：_____ JY(检) _____